



รายงานสถานการณ์ภัยแล้งและภัยพิบัติ ฉบับที่ 223

ประจำวันที่ 13 ตุลาคม 2561

และผลการปฏิบัติการฝนหลวงประจำวันที่ 12 ตุลาคม 2561

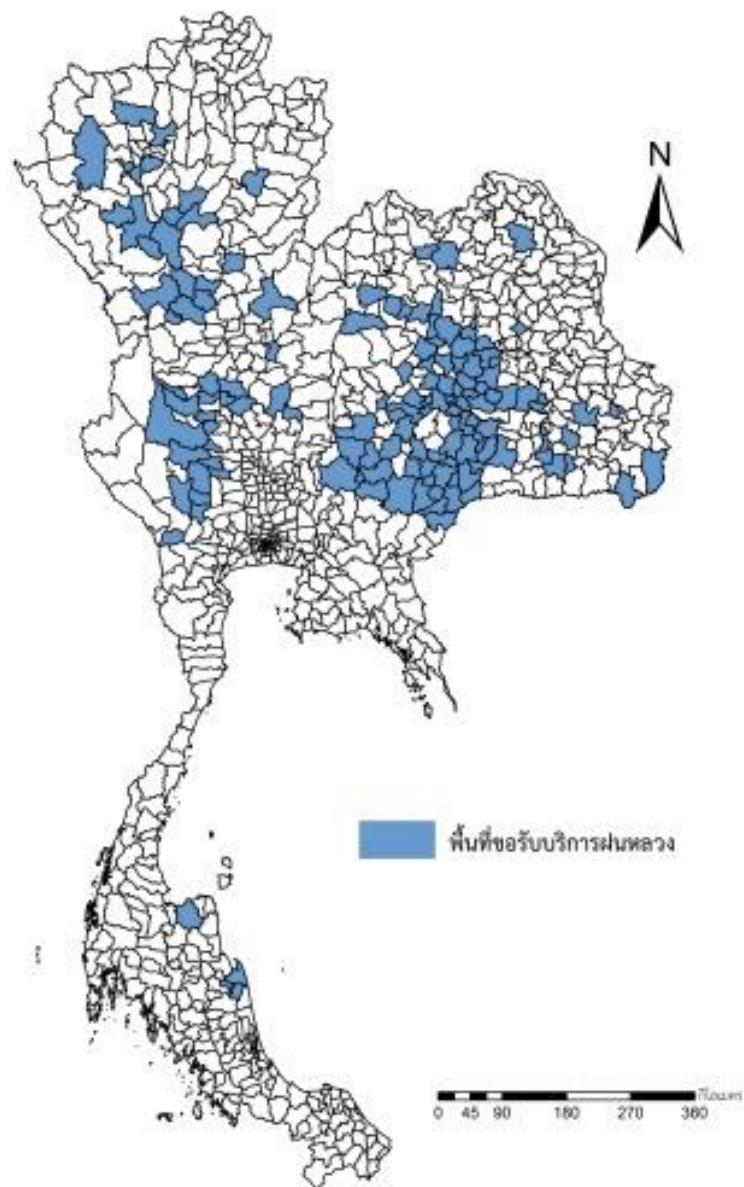
กลุ่มวิชาการปฏิบัติการฝนหลวง กองปฏิบัติการฝนหลวงกรมฝนหลวงและการบินเกษตร

royalrainmaking_academic@hotmail.com

๐ พื้นที่ขอรับบริการฝนหลวง (ระหว่างวันที่ 1 - 12 ตุลาคม 2561)

ภาค	รายชื่อจังหวัด (อำเภอ) ที่มีผู้ขอรับบริการ	จำนวนผู้ขอรับบริการ (ราย)
เหนือ	กำแพงเพชร(ชาณุวรลักษบุรี), ตาก(บ้านตาก วังเจ้า สามเงา เมืองตาก), ลำปาง(สบปราบ เลิน เมืองลำปาง แม่ทะ แม่พริก), ลำพูน(ลี้ เมืองลำพูน), อุดรดิตถ์(พิชัย), เชียงใหม่ (ดอยสะเก็ด ดอยหล่อ ดอยเต่า แม่แจ่ม แม่แตง), เพชรบูรณ์(ชนแดน วิเชียรบุรี หนองไผ่), พิจิตร(บางมูลนาก ทับคล้อ), พิษณุโลก(นครไทย วังทอง), สุโขทัย(บ้านด่านลานหอย)	77
กลาง	กาญจนบุรี(เลาขวัญ), ชัยนาท(หนองมะโมง), นครสวรรค์(ท่าตะโก หนองบัว แม่เปิน ไพศาลี โกรกพระ), ลพบุรี(ชัยบาดาล ท่าหลวง พัฒนานิคม ลำสนธิ สระโบสถ์ โคกสำโรง เมืองลพบุรี โคกเจริญ), สุพรรณบุรี(ด่านช้าง), อุทัยธานี(ทัพทัน บ้านไร่ ลานสัก สว่าง อารมณ์ ห้วยคต หนองขาหย่าง หนองฉาง เมืองอุทัยธานี), สระบุรี(มวกเหล็ก)	28
ตะวันออกเฉียงเหนือ	ขอนแก่น(บ้านไผ่ พล ภูเวียง อุบลรัตน์ เวียงเก่า ชนบท แวงน้อย แวงใหญ่ หนองสองห้อง พระยืน), นครราชสีมา(คง บัวลาย บัวใหญ่ ประทาย ปากช่อง สีดา แก้งสนามนาง ครบุรี ด่านขุนทด วังน้ำเขียว สีคิ้ว สูงเนิน ห้วยแถลง เมืองยาง เลิงสาง ปักธงชัย), บุรีรัมย์(นาโพธิ์ เมืองบุรีรัมย์ โนนดินแดง ชำนิ พุทไธสง สตึก ห้วยราช แคนดง), มหาสารคาม(บรบือ วาปีปทุม เมืองมหาสารคาม โกสุมพิสัย), ร้อยเอ็ด(จตุรพักตรพิมาน ธวัชบุรี ปทุมรัตน์ สุวรรณภูมิ), หนองคาย(โพนพิสัย เมืองหนองคาย), อุดรธานี(บ้านดุง เมืองอุดรธานี เพ็ญ หนองหาน), ชัยภูมิ(จตุรัส), สกลนคร(โพนนาแก้ว บ้านม่วง วาหรณิवास), อุบลราชธานี(ม่วงสามสิบ), กาฬสินธุ์(ดอนจาน)	85
ตะวันออก	สระแก้ว(ตาพระยา)	2
ใต้	ไม่มีการขอรับบริการ	0
รวม	29 จังหวัด (106 อำเภอ)	192

พื้นที่ขอรับบริการฝนหลวงระหว่างวันที่ 1 - 12 ตุลาคม 2561



จัดทำโดย : กองปฏิบัติการฝนหลวง กลุ่มวิชาการปฏิบัติการฝนหลวง ข้อมูล ณ วันที่ 13 ตุลาคม 2561

๑ สถานการณ์ปริมาณน้ำเก็บกักในอ่างเก็บน้ำที่สำคัญ

	ความจุของอ่าง ที่ รนก. ¹ (ล้าน ลบ.ม.)	ปริมาณน้ำในอ่างฯ (%)				ปริมาณน้ำไหลลง อ่างฯ (ล้าน ลบ.ม.)	ปริมาณน้ำระบาย (ล้าน ลบ.ม.)	ระดับน้ำ
		9 ต.ค.	10 ต.ค.	11 ต.ค.	12 ต.ค.			
ภาคเหนือ						65.91	23.54	
- ภูมิพล(ตาก)	13,462	67	67	67	67	45.77	8.00	-
- สิริกิติ์(อุตรดิตถ์)	9,510	87	87	87	87	12.06	8.84	-
- แม่จันทา(เชียงใหม่)	265	79	79	80	80	1.18	0.29	-
- แม่กวางฯ(เชียงใหม่)	263	44	44	44	44	0.70	0.92	ต่ำกว่า 50%
- กิวลม(ลำปาง)	106	83	83	83	84	2.72	2.21	-
- กิวคองมา(ลำปาง)	170	103	103	103	103	1.15	1.01	-
- แควน้อยฯ(พิษณุโลก)	939	77	77	77	77	2.33	2.27	-
- แม่มอก(ลำปาง)	110	31	31	31	31	0.36	0.20	ต่ำกว่า 40%
ภาคตะวันออกเฉียงเหนือ						2.76	17.85	
- ห้วยหลวง(อุดรธานี)	135	53	53	52	52	0.00	0.65	-
- น้ำอูน(สกลนคร)	520	96	96	95	95	0.00	3.37	-
- น้ำพุง(สกลนคร)	166	76	76	76	76	0.26	0.00	-
- จุฬารามย์(ชัยภูมิ)	164	73	73	72	72	0.38	0.53	-
- อุบลรัตน์(ขอนแก่น)	2,431	36	36	35	35	0.00	4.05	ต่ำกว่า 40%
- ลำปาว(กาฬสินธุ์)	1,980	68	68	67	67	0.00	5.80	-
- ลำตะคอง(นครราชสีมา)	314	87	87	87	87	0.67	1.21	-
- ลำพระเพลิง(นครราชสีมา)	110	68	68	67	66	0.36	1.38	-
- มูลบน(นครราชสีมา)	141	55	55	54	54	0.32	0.38	-
- ลำแซะ(นครราชสีมา)	275	67	67	66	66	0.51	0.13	-
- ลำนางรอง(บุรีรัมย์)	121	34	34	34	34	0.03	0.00	ต่ำกว่า 40%
- สิรินคร(อุบลราชธานี)	1,966	70	71	70	70	0.00	0.00	-
- ลำปลายมาศ(นครราชสีมา)	98	66	66	66	66	0.23	0.35	-
- ห้วยจระเข้มาก(บุรีรัมย์)	26	2	2	2	3	0.05	0.02	ต่ำกว่า 10%
- ห้วยตลาด(บุรีรัมย์)	28	12	12	12	12	0.01	0.03	ต่ำกว่า 20%
ภาคกลาง						29.11	30.35	
- ป่าสักฯ(ลพบุรี)	960	72	72	72	72	1.32	1.32	-
- ทับเสลา(อุทัยธานี)	160	28	28	29	29	0.69	0.00	ต่ำกว่า 30%
- กระเสียว(สุพรรณบุรี)	240	38	38	37	37	0.16	0.95	ต่ำกว่า 40%
- ศรีนครินทร์(กาญจนบุรี)	17,745	91	91	91	91	15.22	10.06	-
- วิชาการกรม(กาญจนบุรี)	8,860	89	89	89	89	11.72	18.02	-
- ห้วยน้ำลาด(นครสวรรค์)	1	25	25	25	25	0.00	0.01	ต่ำกว่า 30%
ภาคตะวันออก						100.95	95.13	
- ขุนด่านฯ(นครนายก)	224	99	99	99	99	0.69	0.68	-
- คลองสิียด(ฉะเชิงเทรา)	420	92	93	93	93	0.39	0.25	-
- บางพระ(ชลบุรี)	117	72	73	74	76	1.71	0.34	-
- หนองปลาไหล(ระยอง)	164	97	98	99	101	3.77	0.58	-
- ประแสร์(ระยอง)	295	96	96	96	95	0.55	1.34	-
- นฤบดีนทรจินดา(ปราจีนบุรี)	295	96	97	97	97	0.40	0.00	-
- พระปรัง(สระแก้ว)	97	111	111	112	112	0.74	0.52	-
- ดอกกราย(ระยอง)	71	90	92	93	93	1.00	0.00	-
- คลองพระพุทธ(จันทบุรี)	70	102	106	102	102	0.99	0.71	-
- คลองหลวง รัชชโลทร(ชลบุรี)	98	89	90	90	91	90.71	90.71	-
- ห้วยยาง (สระแก้ว)	60	22	22	22	22	0.08	0.00	ต่ำกว่า 30%
- ห้วยตะเคียน (สระแก้ว)	10	13	13	13	13	0.00	0.00	ต่ำกว่า 20%

¹รณก. = ระดับน้ำเก็บกัก, ที่มา: กรมชลประทาน

	ความจุของอ่าง ที่ รนท.1 (ล้าน ลบ.ม.)	ปริมาณน้ำในอ่างฯ (%)				ปริมาณน้ำไหลลง อ่างฯ (ล้าน ลบ.ม.)	ปริมาณน้ำระบาย (ล้าน ลบ.ม.)	ระดับน้ำ
		9 ต.ค.	10 ต.ค.	11 ต.ค.	12 ต.ค.	12 ต.ค.	12 ต.ค.	
ภาคใต้						30.88	25.64	
- แก่งกระเจาน(เพชรบุรี)	710	92	91	91	90	4.47	6.91	-
- ปรามบุรี(ประจวบคีรีขันธ์)	347	89	88	88	88	4.86	5.72	-
- รัชชประภา(สุราษฎร์ธานี)	5,639	85	86	86	86	12.11	10.04	-
- บางลา(ยะลา)	1,454	56	57	57	58	9.44	2.97	-

การพยากรณ์อากาศและสภาพอากาศประจำวัน

๑ ลักษณะอากาศทั่วไปและการพยากรณ์อากาศ ประจำวันที่ 13 ตุลาคม 2561 (เวลา 06.00 น.)

ลักษณะอากาศทั่วไป	
<p>พยากรณ์อากาศ 24 ชั่วโมงข้างหน้า ภาคเหนือตอนบน และภาคตะวันออกเฉียงเหนือ มีอากาศเย็นกับมีหมอกในตอนเช้า ขอให้ประชาชนบริเวณภาคเหนือ และภาคตะวันออกเฉียงเหนือ ดูแลสุขภาพเนื่องจากสภาพอากาศที่เปลี่ยนแปลงไว้ด้วย ส่วนภาคกลาง และภาคตะวันออก มีฝนเพิ่มมากขึ้น แต่ภาคใต้ยังมีฝนตกต่อเนื่องและมีฝนตกหนักได้ในระยะนี้ อนึ่ง พายุดีเปรสชัน ดิตลี (TITLI) ปกคลุมชายฝั่งด้านตะวันออกของประเทศอินเดีย ได้อ่อนกำลังลงเป็นหย่อมความกดอากาศต่ำแล้ว แต่ยังคงทำให้บริเวณดังกล่าวมีฝนตกหนักบางแห่ง ขอให้ผู้ที่จะเดินทางไปบริเวณดังกล่าวตรวจสอบสภาพอากาศก่อนออกเดินทางด้วย</p> <p>ลักษณะสำคัญทางอุตุนิยมวิทยา บริเวณความกดอากาศที่ปกคลุมประเทศไทยตอนบนและทะเลจีนใต้ เริ่มมีกำลังอ่อนลง แต่ยังคงทำให้บริเวณดังกล่าวมีอากาศเย็นกับมีหมอกในตอนเช้า ในขณะที่มีลมตะวันออกเฉียงใต้พัดนำความชื้นจากทะเลจีนใต้เข้ามาปกคลุมภาคตะวันออกเฉียงเหนือตอนล่าง และภาคใต้ ลักษณะเช่นนี้บริเวณดังกล่าว มีฝนฟ้าคะนองเกิดขึ้น โดยภาคใต้มีฝนตกหนักบางแห่ง</p>	
การพยากรณ์อากาศรายภาค	
ภาคเหนือ	อากาศเย็น กับมีหมอกในตอนเช้า โดยมีฝนฟ้าคะนอง ร้อยละ 20 ของพื้นที่ ส่วนมากบริเวณจังหวัดแม่ฮ่องสอน เชียงใหม่ เชียงราย ลำพูน ลำปาง และตาก อุณหภูมิต่ำสุด 22-24 องศาเซลเซียส อุณหภูมิสูงสุด 30-34 องศาเซลเซียส ลมตะวันออกเฉียงใต้ ความเร็ว 10-25 กม./ชม.
ภาคกลาง	มีเมฆบางส่วน กับมีฝนฟ้าคะนอง ร้อยละ 30 ของพื้นที่ ส่วนมากบริเวณจังหวัดราชบุรี กาญจนบุรี สุพรรณบุรี นครปฐม พระนครศรีอยุธยา สระบุรี สมุทรสาคร และสมุทรสงคราม อุณหภูมิต่ำสุด 23-26 องศาเซลเซียส อุณหภูมิสูงสุด 32-35 องศาเซลเซียส ลมตะวันออกเฉียงใต้ ความเร็ว 10-30 กม./ชม.
ภาคตะวันออกเฉียงเหนือ	อากาศเย็นกับมีหมอกในตอนเช้า โดยมีฝนร้อยละ 10 ของพื้นที่ ส่วนมากบริเวณจังหวัด อุบลราชธานี ศรีสะเกษ สุรินทร์ บุรีรัมย์ และนครราชสีมา อุณหภูมิต่ำสุด 20-23 องศาเซลเซียส อุณหภูมิสูงสุด 32-34 องศาเซลเซียส ลมตะวันออกเฉียงใต้ ความเร็ว 15-30 กม./ชม.
ภาคตะวันออก	มีเมฆเป็นส่วนใหญ่ กับมีฝนฟ้าคะนอง ร้อยละ 40 ของพื้นที่ ส่วนมากบริเวณจังหวัดฉะเชิงเทรา นครนายก ปราจีนบุรี สระแก้ว ชลบุรี ระยอง จันทบุรี และตราด อุณหภูมิต่ำสุด 24-26 องศาเซลเซียส อุณหภูมิสูงสุด 33-35 องศาเซลเซียส ลมตะวันออกเฉียงใต้ ความเร็ว 15-30 กม./ชม. ทะเลมีคลื่นสูงประมาณ 1 เมตร บริเวณที่มีฝนฟ้าคะนองคลื่นสูงมากกว่า 1 เมตร
ภาคใต้ฝั่งตะวันออก	มีเมฆมาก กับมีฝนฟ้าคะนอง ร้อยละ 70 ของพื้นที่ และมีฝนตกหนักบางแห่ง บริเวณจังหวัดนครศรีธรรมราช พัทลุง สงขลา ปัตตานี ยะลา และนราธิวาส อุณหภูมิต่ำสุด 23-25 องศาเซลเซียส อุณหภูมิสูงสุด 29-34 องศาเซลเซียส ลมตะวันออกเฉียงใต้ ความเร็ว 15-30 กม./ชม. ทะเลมีคลื่นสูงประมาณ 1 เมตร บริเวณที่มีฝนฟ้าคะนองคลื่นสูงมากกว่า 1 เมตร
ภาคใต้ฝั่งตะวันตก	มีเมฆมาก กับมีฝนฟ้าคะนอง ร้อยละ 70 ของพื้นที่ ส่วนมากบริเวณจังหวัดระนอง พังงา ภูเก็ต กระบี่ ตรัง และสตูล อุณหภูมิต่ำสุด 23-25 องศาเซลเซียส อุณหภูมิสูงสุด 30-32 องศาเซลเซียส ลมตะวันออกเฉียงใต้ ความเร็ว 15-30 กม./ชม. ทะเลมีคลื่นสูงประมาณ 1 เมตร บริเวณที่มีฝนฟ้าคะนองคลื่นสูงมากกว่า 1 เมตร
กรุงเทพมหานครและปริมณฑล	มีเมฆเป็นส่วนใหญ่ กับมีฝนฟ้าคะนอง ร้อยละ 40 ของพื้นที่ อุณหภูมิต่ำสุด 25-26 องศาเซลเซียส อุณหภูมิสูงสุด 33-35 องศาเซลเซียส ลมตะวันออกเฉียงใต้ ความเร็ว 15-30 กม./ชม.

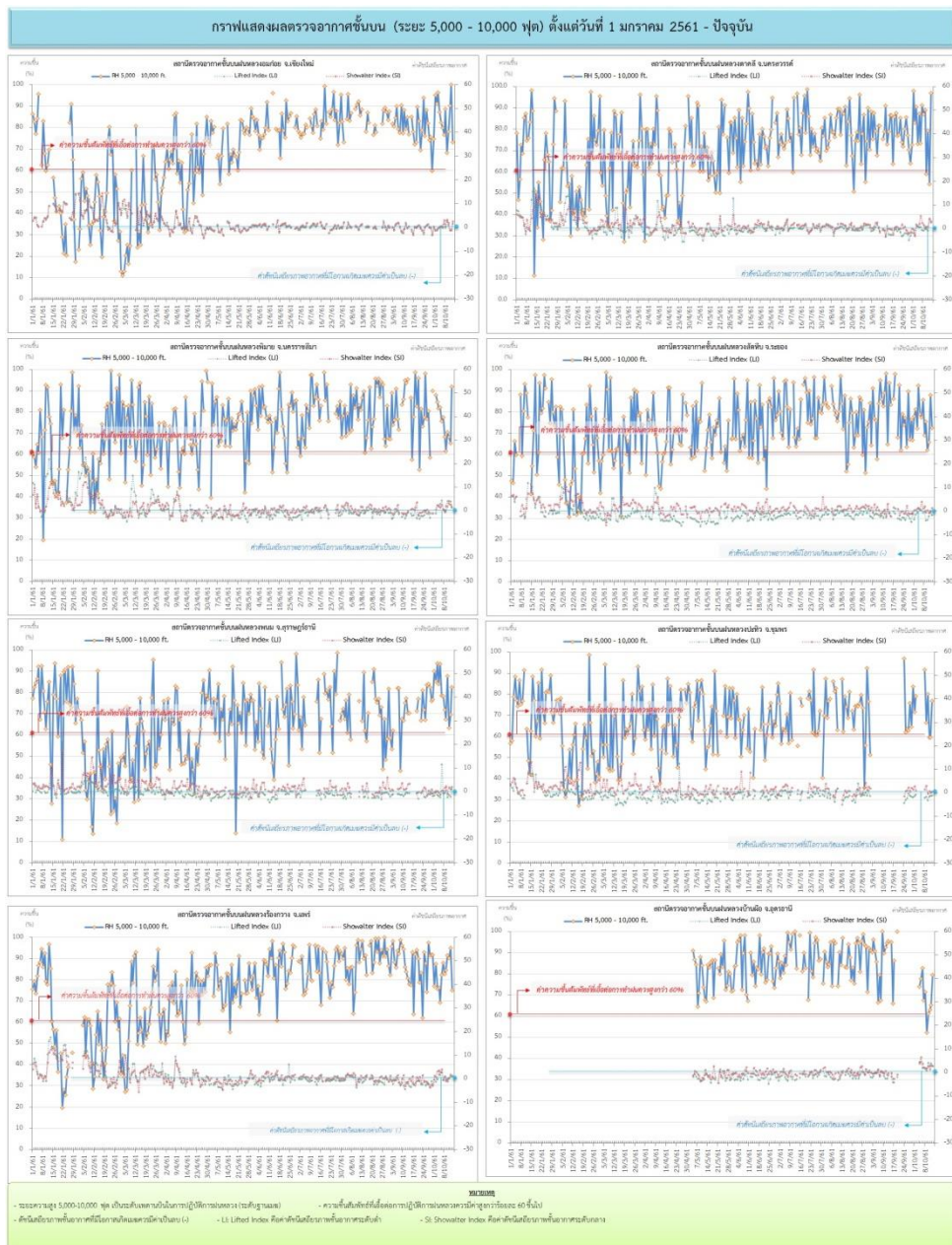
ที่มา: กรมอุตุนิยมวิทยา

๑ ข้อมูลความชื้นจากการตรวจอากาศชั้นบน (Sounding) ระยะความสูง 5,000 - 10,000 ฟุต

ภาค	สถานีตรวจอากาศ	ความชื้นสัมพัทธ์ (%)					เสถียรภาพอากาศ
		9 ต.ค.	10 ต.ค.	11 ต.ค.	12 ต.ค.	13 ต.ค.	
ภาคเหนือ	สถานีเรดาร์ฝนหลวงอมก๋อย	69	79	91	100	74	เสถียรภาพ
	สถานีตรวจอากาศเคลื่อนที่ร้องกวาง	85	92	91	95	75	เสถียรภาพ
ภาคกลาง	สถานีเรดาร์ฝนหลวงตาคลี	89	59	80	55	97	เสถียรภาพ
ภาคตะวันออกเฉียงเหนือ	สถานีเรดาร์ฝนหลวงพิมาย	62	71	69	66	92	เสถียรภาพ
	สถานีตรวจอากาศเคลื่อนที่บ้านฝือ	53	62	63	66	80	เสถียรภาพ
ภาคตะวันออก	สถานีเรดาร์ฝนหลวงสัตหีบ	76	62	66	88	73	เสถียรภาพ
ภาคใต้	สถานีเรดาร์ฝนหลวงพนม	68	88	64	70	83	เสถียรภาพ
	สถานีตรวจอากาศเคลื่อนที่ปะทิว	67	81	60	60	77	เสถียรภาพ

หมายเหตุ : สภาพอากาศมีเสถียรภาพ(Stable) หมายถึงสภาพอากาศที่มีโอกาสน้อยหรือไม่มีโอกาสในการเกิดเมฆในแนวตั้งเพื่อพัฒนาตัวกลายเป็นกลุ่มฝน
สภาพอากาศไม่มีเสถียรภาพ(Unstable) หมายถึงสภาพอากาศที่มีโอกาสเกิดเมฆในแนวตั้งและพัฒนาตัวเป็นกลุ่มฝนได้

กราฟแสดงแนวโน้มความชื้นอากาศชั้นบนและดัชนีเสถียรภาพอากาศ (ระหว่างวันที่ 1 มกราคม - 13 ตุลาคม 2561)



การปฏิบัติการฝนหลวงประจำวัน

๑ สรุปผลปฏิบัติการฝนหลวงประจำวัน ที่ 12 ตุลาคม 2561

ภาค/หน่วยฯ	หน่วยปฏิบัติการ (หน่วย)	เครื่องบิน ผล./ทอ. (ลำ)	จำนวนเที่ยวบิน (เที่ยว)	จำนวนชั่วโมงบิน (ชั่วโมง)	ปริมาณการใช้สารฝนหลวง (ตัน/นัด)	จังหวัดที่มีการรายงานฝนตก (จำนวนจังหวัด/อ่างเก็บน้ำเป้าหมาย)
เหนือ	2	3/1	7	10:55	10.00/-	1/4
- เชียงใหม่	1	1/1	3	4:10	6.00/-	มีฝนตกเล็กน้อย บริเวณพื้นที่การเกษตร จ.เชียงใหม่(ดอยเต่า) และบริเวณพื้นที่ลุ่มรับน้ำเขื่อนแม่กวงอุดมธารา อ่างเก็บน้ำแม่ต๋อบ
- พิษณุโลก	1	2/-	4	6:45	4.00/-	มีฝนตกเล็กน้อย บริเวณพื้นที่ลุ่มรับน้ำเขื่อนแม่มอก อ่างเก็บน้ำห้วยแม่กองค่าย
กลาง	2	6/-	0	0:00	0.00/-	-/-
- กาญจนบุรี	1	3/-	0	0:00	0.00/-	ไม่ปฏิบัติการฝนหลวง เนื่องจากสภาพอากาศมีลักษณะทรงตัว และความชื้นสัมพัทธ์ที่ระดับ 5000 - 10,000 ฟุต มีค่าน้อยกว่า 60 % ส่งผลให้กลุ่มเมฆในพื้นที่เป้าหมายไม่พัฒนาตัวและสลายตัวเร็ว
- ลพบุรี	1	3/-	0	0:00	0.00/-	ไม่ปฏิบัติการฝนหลวง เนื่องจากสภาพอากาศทรงตัว ส่งผลให้เมฆคิวมูลัสในพื้นที่เป้าหมายไม่พัฒนาตัว
ตะวันออกเฉียงเหนือ	4	9/3	5	6:40	4.10/-	3/2
- ขอนแก่น	1	2/-	0	0:00	0.00/-	ไม่ปฏิบัติการฝนหลวง เนื่องจาก สภาพอากาศทรงตัว ส่งผลให้เมฆคิวมูลัสในพื้นที่เป้าหมายพัฒนาตัวช้า
- นครราชสีมา	1	4/2	2	3:40	2.00/-	มีฝนตกเล็กน้อยบางแห่ง บริเวณพื้นที่การเกษตร จ.นครราชสีมา(เสิงสาง ครบุรี) และพื้นที่ลุ่มรับน้ำเขื่อนลำปลายมาศ เขื่อนลำแชะ
- อุบลราชธานี	1	-/1	0	0:00	0.00/-	ไม่ปฏิบัติการฝนหลวง เนื่องจาก ลมมีกำลังแรง ทำให้กลุ่มเมฆในพื้นที่เป้าหมายก่อตัวและสลายตัวค่อนข้างเร็ว
- สุรินทร์	1	3/-	3	3:00	2.10/-	มีฝนตกเล็กน้อย บริเวณพื้นที่การเกษตร จ.สุรินทร์(เมืองสุรินทร์) จ.บุรีรัมย์(กระสัง ห้วยราช บ้านด่าน)
ตะวันออก	1	3/-	2	2:20	1.40/-	1/-
- สระแก้ว	1	3/-	2	2:20	1.40/-	มีฝนตกเล็กน้อย บริเวณพื้นที่การเกษตร จ.สระแก้ว(ตาพระยา)
รวม	9	21/4	14	19:55	15.50/-	6/8

๑ สรุปผลรวมปฏิบัติการตั้งแต่เริ่มตั้งหน่วยปฏิบัติการฝนหลวง (1 มีนาคม - 12 ตุลาคม 2561)

ตั้งแต่เริ่มตั้งหน่วยปฏิบัติการฝนหลวง เมื่อวันที่ 1 มีนาคม - 11 ตุลาคม 2561 มีการขึ้นปฏิบัติการฝนหลวง จำนวน 212 วัน มีวันฝนตกจากการปฏิบัติการฝนหลวงคิดเป็นร้อยละ 95.22 ขึ้นปฏิบัติงานจำนวน 3,987 เที่ยวบิน (5,848:00 ชั่วโมงบิน) ปริมาณการใส่สารฝนหลวง 3,360.13 ตัน พลุซิลเวอร์ไอโอไดด์สำหรับภารกิจปฏิบัติการฝนหลวง จำนวน 1,809 นัด พลุแคลเซียมคลอไรด์สำหรับภารกิจปฏิบัติการฝนหลวง จำนวน 74 นัด จังหวัดที่มีรายงานฝนตกรวม 58 จังหวัด

ภาค - ศูนย์/หน่วยปฏิบัติการฯ	ขึ้นบิน (วัน)	ฝนตก (วัน)	จำนวน เที่ยวบิน (เที่ยว)	จำนวน ชั่วโมงบิน (ชั่วโมง)	ปริมาณ สารฝนหลวง (ตัน/AgI, CaCl ₂ นัด (ทำฝน)/AgI นัด (ยั๊ยยั้งลูกเห็บ))	จังหวัดที่มีรายงานฝนตก (ทั้งการสังเกตด้วยสายตา/การ ตรวจวัดด้วยเรดาร์ และ เครื่องวัดน้ำฝนอัตโนมัติ)	ปริมาตร น้ำไหลลง อ่างเก็บน้ำสะสม (ล้าน ลบ.ม.)
เหนือ	160	146	774	1253:40	802.60/1809	27 จังหวัด	26.84
- เชียงใหม่ (เปิดหน่วยฯ 1 มี.ค. 61 เป็นต้นไป)	112	102	365	580:10	417.60/919	บริเวณที่มีฝนตก ได้แก่ กำแพงเพชร เชียงราย ตาก น่าน พะเยา ลำปาง ลำพูน แพร่ พิจิตร เชียงใหม่ แม่ฮ่องสอน (11 จังหวัด)	แม่กวง 22.52 แม่มอก 4.32
- พิษณุโลก (เปิดหน่วยฯ 1 มี.ค. 61 เป็นต้นไป)	133	115	409	673:30	385.00/890	บริเวณที่มีฝนตก ได้แก่ กำแพงเพชร ตาก น่าน เลย พิจิตร พิษณุโลก เพชรบูรณ์ แพร่ ลำปาง ลำพูน สุโขทัย อุตรดิตถ์ นครสวรรค์ มหาสารคาม ร้อยเอ็ด หนองบัวลำภู กาฬสินธุ์ ขอนแก่น ชัยภูมิ อุตรธานี นครพนม มุกดาหาร สกลนคร (23 จังหวัด)	
กลาง	179	177	1249	1866:05	1,052.93/-	15 จังหวัด	153.71
- นครสวรรค์ (เปิดหน่วยฯ 1-31 มี.ค. 61)	5	5	15	26:15	12.00/-	บริเวณที่มีฝนตก ได้แก่ ลพบุรี อุทัยธานี (2 จังหวัด)	วชิราลงกรณ 69.77 ศรีนครินทร์ 62.17 กระเสี้ยว 5.94
- กาญจนบุรี (เปิดหน่วยฯ 6 มี.ค. 61 เป็นต้นไป)	136	135	545	779:50	450.33/-	บริเวณที่มีฝนตก ได้แก่ กาญจนบุรี กรุงเทพฯ ลพบุรี ชัยนาท นครปฐม อุทัยธานี สมุทรสาคร สุพรรณบุรี นครสวรรค์ อ่างทอง สิงห์บุรี (11 จังหวัด)	คลองโพธิ์ 5.69 ป่าสักชลสิทธิ์ 5.40 ทับเสลา 4.74
- ลพบุรี (เปิดหน่วยฯ 1 เม.ย. 61 เป็นต้นไป)	148	145	689	1060:00	590.60/-	บริเวณที่มีฝนตก ได้แก่ ชัยนาท นครสวรรค์ อ่างทอง สระบุรี อุทัยธานี สุพรรณบุรี เพชรบูรณ์ นครราชสีมา ลพบุรี พระนครศรีอยุธยา สิงห์บุรี (11 จังหวัด)	
ตะวันออกเฉียงเหนือ	158	146	1226	1776:25	977.50/74	16 จังหวัด	133.91

ภาค - ศูนย์/หน่วยปฏิบัติการฯ	ขึ้นบิน (วัน)	ฝนตก (วัน)	จำนวน เที่ยวบิน (เที่ยว)	จำนวน ชั่วโมงบิน (ชั่วโมง)	ปริมาณ สารฝนหลวง (ตัน/AgI, CaCl ₂ น้ด (ทำฝน)/AgI น้ด (ยบยั้งลูกเห็บ))	จังหวัดที่มีรายงานฝนตก (ทั้งการสังเกตด้วยสายตา/การ ตรวจวัดด้วยเรดาร์ และ เครื่องวัดน้ำฝนอัตโนมัติ)	ปริมาตร น้ำไหลลง อ่างเก็บน้ำสะสม (ล้าน ลบ.ม.)
- ขอนแก่น (เปิดหน่วยฯ 1-31 มี.ค. 61 และ 16 พ.ค. 61 เป็นต้นไป)	96	75	326	526:10	243.30/-	บริเวณที่มีฝนตก ได้แก่ ขอนแก่น ชัยภูมิ นครราชสีมา บุรีรัมย์ มหาสารคาม อุดรธานี ยโสธร ร้อยเอ็ด สุรินทร์ ศรีสะเกษ หนองบัวลำภู (11 จังหวัด)	อุบลรัตน์ 87.49 ลำแซะ 14.07 ลำตะคอง 9.79 ลำพระเพลิง 9.20 สิรินธร 5.46 มูลบน 4.63
- อุดรธานี (เปิดหน่วยฯ 1 เม.ย.-16 พ.ค. 61)	13	12	21	30:25	25.80/-	บริเวณที่มีฝนตก ได้แก่ กาฬสินธุ์ นครราชสีมา อุดรธานี มหาสารคาม เลย หนองคาย หนองบัวลำภู (7 จังหวัด)	ลำปลายมาศ 2.94 ลำน้ำรอง 0.33
- นครราชสีมา (เปิดหน่วยฯ 1 เม.ย. 61 เป็นต้นไป)	120	113	467	719:55	352.90/74	บริเวณที่มีฝนตก ได้แก่ ขอนแก่น ชัยภูมิ นครราชสีมา บุรีรัมย์ ยโสธร ร้อยเอ็ด ศรีสะเกษ สุรินทร์ อุบลราชธานี (9 จังหวัด)	
- อุบลราชธานี (เปิดหน่วยฯ 26 มี.ย. 61 เป็นต้นไป)	42	40	52	65:45	102.70/-	บริเวณที่มีฝนตก ได้แก่ ศรีสะเกษ สุรินทร์ อานาจเจริญ อุบลราชธานี ร้อยเอ็ด ยโสธร (6 จังหวัด)	
- สุรินทร์ (เปิดหน่วยฯ 9 ก.ค. 61 เป็น ต้นไป)	64	62	360	434:10	252.80/-	บริเวณที่มีฝนตก ได้แก่ ขอนแก่น นครราชสีมา ร้อยเอ็ด สุรินทร์ ยโสธร มหาสารคาม บุรีรัมย์ (7 จังหวัด)	
ตะวันออก	121	110	535	688:20	358.80/-	7 จังหวัด	12.83
- จันทบุรี (เปิดหน่วยฯ 1 มี.ค.-30 พ.ค. 61 เป็นต้นไป)	51	47	225	329:45	146.90/-	บริเวณที่มีฝนตก ได้แก่ จันทบุรี สระแก้ว ระยอง ฉะเชิงเทรา ชลบุรี (5 จังหวัด)	คลองสิียด 7.39 ห้วยยาง 4.72 ดอกกราย 0.54 ห้วยตะเคียน 0.10
- สระแก้ว (เปิดหน่วยฯ 31 พ.ค.-9 ก.ค. 61 และ 9 ส.ค. 61 เป็นต้นไป)	70	63	310	358:35	211.90/-	บริเวณที่มีฝนตก ได้แก่ สระแก้ว นครนายก ปราจีนบุรี ฉะเชิงเทรา (4 จังหวัด)	คลองพระพุทธร 0.08
ใต้	56	54	201	261:10	166.90/-	4 จังหวัด	52.22

ภาค - ศูนย์/หน่วยปฏิบัติการฯ	ขึ้นบิน (วัน)	ฝนตก (วัน)	จำนวน เที่ยวบิน (เที่ยว)	จำนวน ชั่วโมงบิน (ชั่วโมง)	ปริมาณ สารฝนหลวง (ตัน/AgI, CaCl ₂ น้ด (ทำฝน)/AgI น้ด (ยบยั้งลูกเห็บ))	จังหวัดที่มีรายงานฝนตก (ทั้งการสังเกตด้วยสายตา/การ ตรวจวัดด้วยเรดาร์ และ เครื่องวัดน้ำฝนอัตโนมัติ)	ปริมาตร น้ำไหลลง อ่างเก็บน้ำสะสม (ล้าน ลบ.ม.)
- หัวหิน (เปิดหน่วยฯ 1 มี.ค.-16 พ.ค. 61)	40	39	180	222:40	125.40/-	บริเวณที่มีฝนตก ได้แก่ ประจวบคีรีขันธ์ เพชรบุรี (2 จังหวัด)	แก่งกระจาน 37.32 ปราณบุรี 14.90
- สงขลา (เปิดหน่วยฯ 1 เม.ย. 61 เป็นต้นไป)	21	20	21	38:30	41.50/-	บริเวณที่มีฝนตก ได้แก่ นราธิวาส สงขลา (2 จังหวัด)	

กลุ่มวิชาการปฏิบัติการฝนหลวง กองปฏิบัติการฝนหลวง กรมฝนหลวงและการบินเกษตร